

Progetto 5B Gruppo 3: Gestione Società Commerciale

Scopo dell' applicazione

Nel compito si richiede di realizzare un' applicazione software per la gestione di una grande società commerciale specializzata nella vendita di apparati elettronici. In particolare i dati che si vogliono gestire sono quelli relativi: ai clienti, alle sedi, ai Prodotti e agli ordini dei clienti. Si è deciso di gestire, in aggiunta, la fornitura delle sedi.

Analisi dei dati

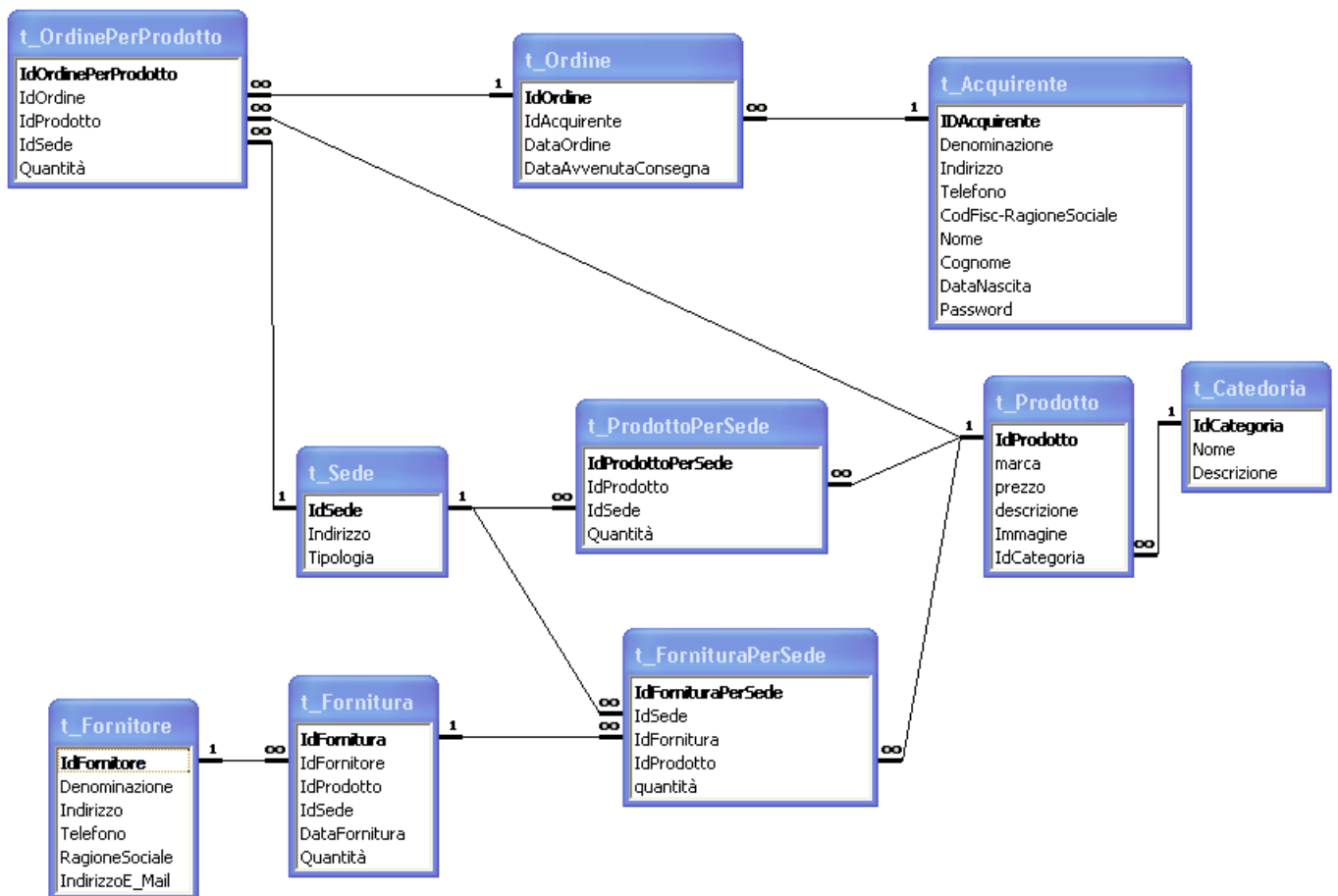
Le entità che si possono individuare sono:

- **Acquirente**, per contenere tutte le informazioni relative ai clienti (siano esse aziende o persone);
- **Sedi**, per memorizzare i dati di tutte le sedi (negozi e magazzini);
- **Prodotto**, che conterrà tutte le informazioni relative ad un ogni prodotto;
- **Personale**, per memorizzare tutte le informazioni del personale del vivaio;
- **Fornitore**, per memorizzare i dati relativi al fornitore;
- **Fornitura**, per memorizzare tutte le informazioni relative ad una fornitura di più prodotti a più sedi;
- **Ordine**, per memorizzare tutte le informazioni relative ad un ordine che può interessare più prodotti di un cliente;
- **Categoria**, per memorizzare le categorie merceologiche;

Gli attributi delle entità sono:

- **Acquirente** : IDAcquirente, Denominazione, Indirizzo, Telefono, CodFisc-RagioneSociale, Nome, Cognome, DataNascita, Password;
- **Sedi**: IdSede, Indirizzo, Tipologia;
- **Prodotto** : IdProdotto, marca, prezzo, descrizione, Immagine;
- **Personale** : IdQualifica, Descrizione;
- **Fornitore** : IdFornitore, Denominazione, Indirizzo, Telefono, RagioneSociale, IndirizzoE_Mail;
- **Fornitura** : IdFornitura, IdFornitore, DataFornitura;
- **Ordine**: IdOrdine, IdAcquirente, DataOrdine, DataAvvenutaConsegna;
- **Categoria**: IdCategoria, Nome, Descrizione.

Modello E/R



Regole di lettura

Tabelle

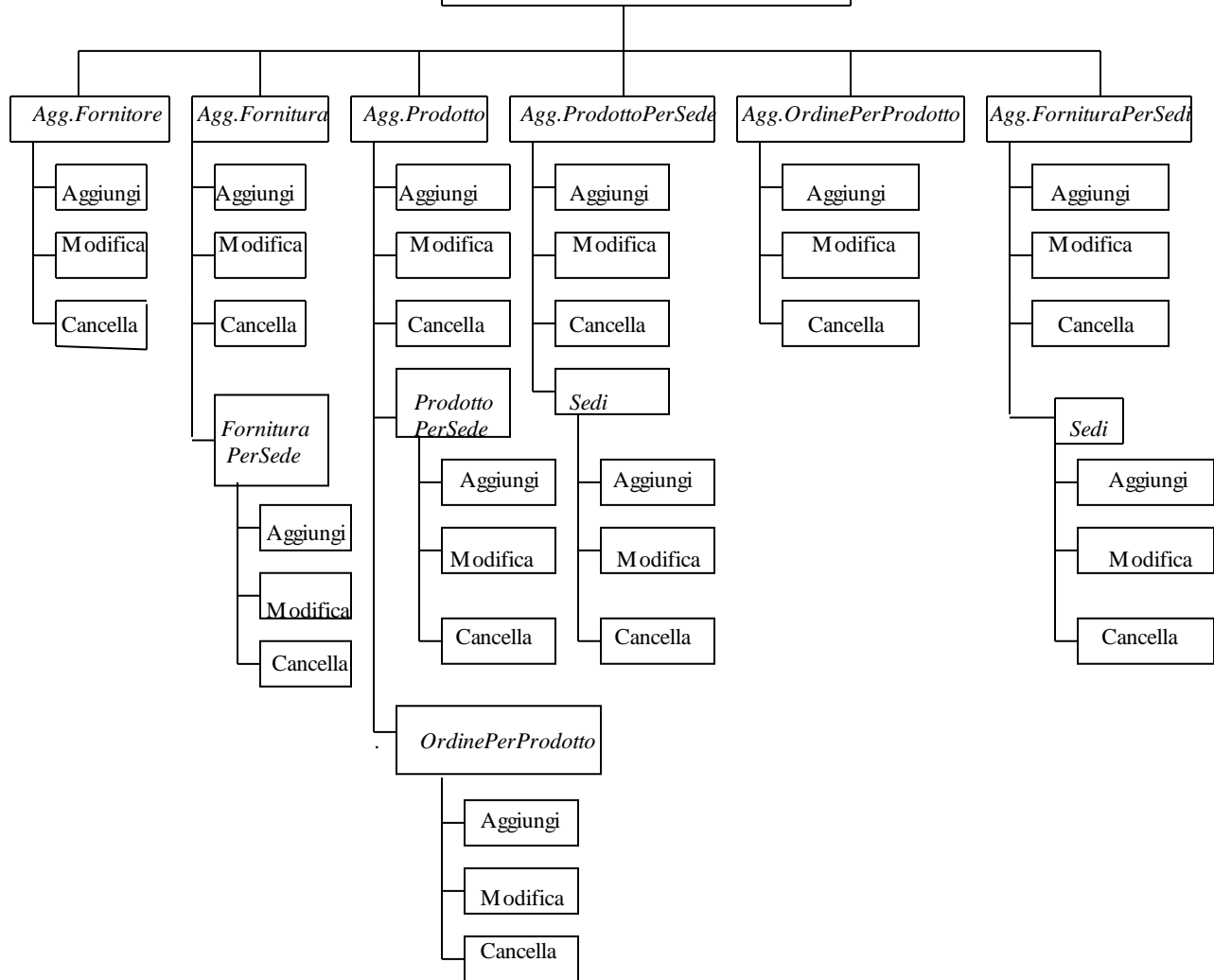
Per ogni Prodotto viene inserito un collegamento ipertestuale ad una foto digitale, in formato *.bmp , in cui vi figura la confezione del prodotto. Tutte le foto dovranno risiedere preferibilmente in una sotto cartella della Cartella in cui risiede il DB da creare , in modo da poter utilizzare dei riferimenti relativi, più flessibili a spostamenti di direct del DB . Come ad esempio: “./Immagini/ImgProdotto000.bmp” .

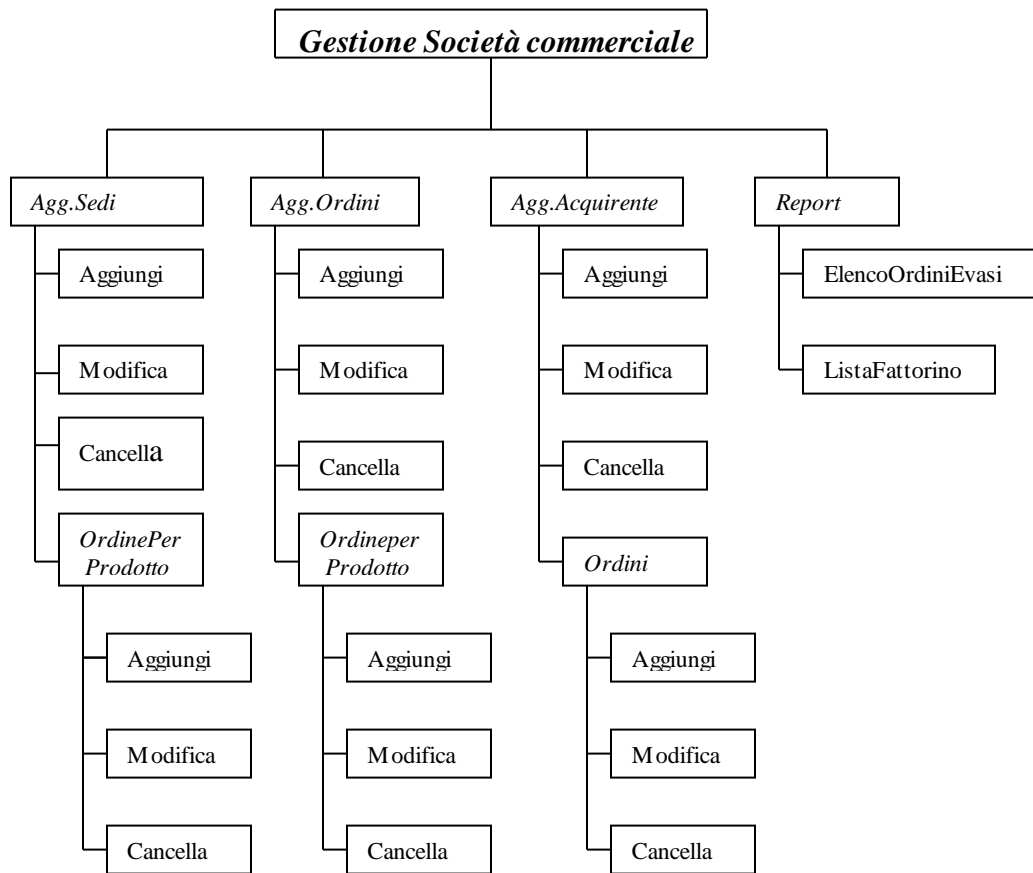
Il collegamento ipertestuale potrà essere realizzato anche in maniera automatica da Acces , attraverso la finestra “Modifica Collegamento ipertestuale” ,che si apre cliccando sull’omonima voce del menù che appare cliccando con il pulsante destro del mouse sul campo Immagine.

Gerarchia delle funzioni

Schema delle funzioni di Sistema

Gestione Società commerciale





Commento: Il report ListaFattorino verrà realizzato utilizzando la query q_ListaFattorino, mentre per l'elenco degli ordini si utilizzerà la query q_ListaOrdini

Schema delle funzioni di Sistema

Strumenti Utilizzati

Il database sarà implementato in ACCESS .

Una volta definite le tabelle e le relazioni che intercorrono tra di esse , saranno definite alcune maschere per l'implementazione delle funzioni appena descritte.

Per quanto riguarda le pagine ASP , esse dopo essere state create utilizzando la funzione esporta in formato ASP di Access saranno modificate utilizzando Microsoft FrontPage.

Per la pubblicazione delle pagine ASP nel Web si utilizzerà il Web Server IIS.

Analisi funzionale

Dal punto di vista della memorizzazione nel DB , si devono definire X maschere,per l'aggiornamento da tastiera di ciascuna tabella individuata e una maschera per la gestione dei report.

Dettagli funzioni

Per la Creazione della form che si occuperà di consentire l'aggiornamento dei records della tabella Clienti (f_Cliente), ho pensato di utilizzare la Creazione guidata offerta da Acces . Dopo Aver selezionato la tabella Clienti e aggiunto tutti i campi ,Ho selezionato il layout a colonne e lo stile Standard. In fine ho ottenuto il seguente risultato:

Pagine ASP

File iisstart.asp (viene aperto quando l'utente digita l'indirizzo URL :http://<nomePc>/)

```
<html>

<head>
<meta http-equiv="Content-Language" content="it">
<meta name="GENERATOR" content="Microsoft FrontPage 5.0">
<meta name="ProgId" content="FrontPage.Editor.Document">
<meta http-equiv="Content-Type" content="text/html; charset=windows-1252">
<title>Il servizio Web è in esecuzione</title>
<style fprolloverstyle>A:hover {color: red; font-weight: bold}
.clsWarningText {font-family: verdana; color: #B80A2D; font-size: 11; font-weight: 600; width:550;
background-color#EFE7EA;}
.clsHeading {font-family: verdana; color: black; font-size: 11; font-weight: 800; width:210;}
.clsEntryText {font-family: verdana; color: black; font-size: 11; font-weight: 400; background-
color:#FFFFFF;}

    ul{margin-left: 15px;}
</style>
</head>

<body text="#008000" bgcolor="#000000">

<p align="center"></p>
<table width="500" cellpadding="5" cellspacing="3" border="0" align="center">

    <tr>
    <td class="clsWarningText">

        <table width="484"><tr><td width="596">
        &nbsp;<b><p>Benvenuto nel sito di Nome Società Commerciale.<p>Qui potrai
        effettuare&nbsp;  le tue ordinazioni dei vari prodotti disponibili.</b></td></tr></table>

    </td>
    </tr>

</table>

<p>&nbsp;</p>
<p>&nbsp;</p>
<p align="center"><font size="6"><a href="Lista.asp">Clicca qui per accedere
alla lista</a></font></p>

</body>

</html>
```

sul Browser apparirà in questo modo:



File Lista.asp (viene aperto quando l'utente sulla scritta *Clicca qui per accedere alla lista della pagina precedente*)

```

<HTML>
<HEAD>
<META HTTP-EQUIV="Content-Type" CONTENT="text/html;charset=windows-1252">
<TITLE>Lista dei prodotti trattati dalla Società</TITLE>
</HEAD>
<BODY>
<FORM METHOD="post" NAME="form1" ACTION="Conferma.asp">
<%
If IsObject(Session("societàCommerciale_conn")) Then
    Set conn = Session("societàCommerciale_conn")
Else
    Set conn = Server.CreateObject("ADODB.Connection")
    conn.open "societàCommerciale","",""
    Set Session("societàCommerciale_conn") = conn
End If
%>
<%
If IsObject(Session("q_ListaProdotti_rs")) Then
    Set rs = Session("q_ListaProdotti_rs")
Else
    sql = "SELECT * FROM t_Prodotto "
    Set rs = Server.CreateObject("ADODB.Recordset")
    rs.Open sql, conn, 3, 3
    If rs.eof Then
        rs.AddNew
    End If
    Set Session("q_ListaProdotti_rs") = rs
End If
%>
<TABLE BORDER=1 BGCOLOR=#ffffff CELLSPACING=0 width="509"><FONT FACE="Arial"
COLOR=#000000><CAPTION><B>Lista dei prodotti trattati dalla Società</B></CAPTION></FONT>

<THEAD>
<TR>
<TH BGCOLOR=#c0c0c0 BORDERCOLOR=#000000 width="165" >

```


sul Browser apparirà in questo modo:

The screenshot shows a Microsoft Internet Explorer browser window displaying a web page titled "Registrazione Utente". The page contains a registration form with the following fields:

- Nome:
- Cognome:
- Codice Fiscale:
- Disabilitate:
- Denominazione:
- Ragione Sociale:
- Indirizzo:
- Telefono:
- Password:

A "Conferma" button is located below the Password field. The browser's address bar shows the URL "http://localhost/Registrazione.asp".

Note: Si sarebbe dovuto inserire un controllo Si/No , dove per Si di sarebbe inteso in cliente persona e no un cliente azienda , per Disabilitare i campi Denominazione e ragione sociale nel caso in cui il cliente sia una persona ,e Disabilitare i campi relativi alla persona , nel caso in cui il cliente sia una azienda.

File ConfermaRegistrazione.asp (viene aperto quando l'utente clicca bottone Conferma della pagina precedente)

```
<HTML>
<HEAD>
<META HTTP-EQUIV="Content-Type" CONTENT="text/html; charset=windows-1252">
<TITLE>q_Login</TITLE>
</HEAD>
<BODY>
```

```
<H3> Registrazione effettuata!</H3>
```

```
<%
```

```
If IsObject(Session("societàCommerciale_conn")) Then
    Set conn = Session("societàCommerciale_conn")
Else
    Set conn = Server.CreateObject("ADODB.Connection")
    conn.open "societàCommerciale","",""
    Set Session("societàCommerciale_conn") = conn
End If
```

```
If IsObject(Session("q_Login_rs")) Then
    Set rs = Session("q_Login_rs")
Else
```

```
if Request.Form( "Nome" ) <> "" _
```

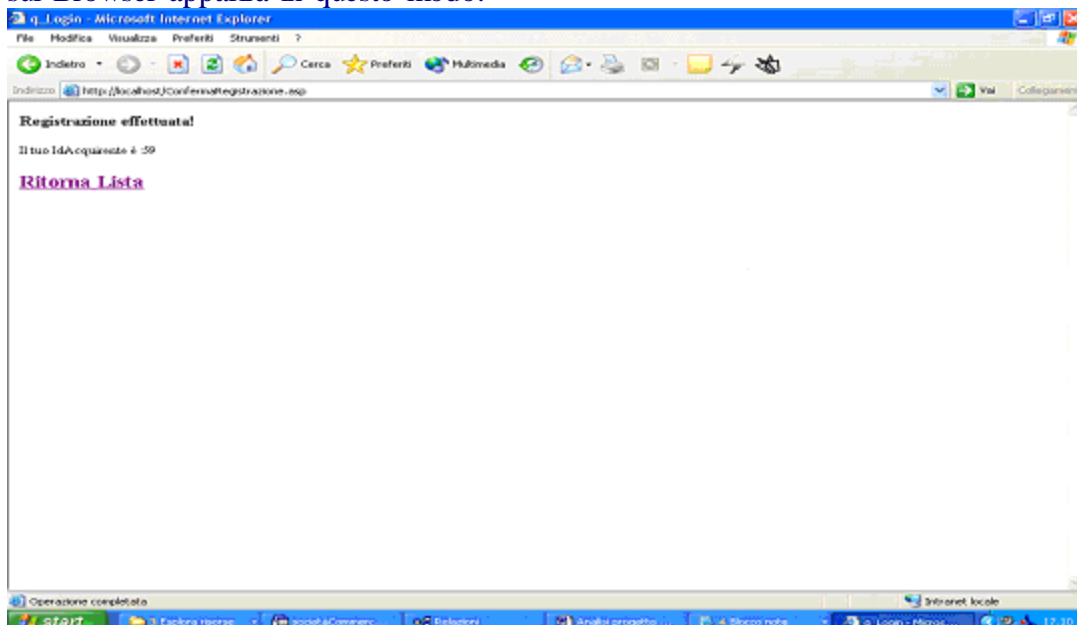
```

and Request.Form( "Cognome" ) <> "" _
and Request.Form( "DataNascita" ) <> "" _
and Request.Form( "Password" ) <> "" _
and Request.Form( "Telefono" ) <> "" _
and Request.Form( "CodFiscale" ) <> "" _
and Request.Form( "Indirizzo" ) <> "" then

    sql = "INSERT INTO t_Acquirente ( Nome, Cognome, DataNascita, [Password],Telefono, [CodFisc-
RagioneSociale], Indirizzo ) VALUES('" & Request.Form( "Nome" ) & "','" & Request.Form( "Cognome" )
& "','"& Request.Form( "DataNascita" ) & "','"& Request.Form( "Password" ) & "','"& Request.Form(
"Telefono" ) & "','" & Request.Form( "CodFiscale" ) & "','" & Request.Form( "Indirizzo" ) & "'"
    Set rs = Server.CreateObject("ADODB.Recordset")
    rs.Open sql, conn, 3, 3
    '-----
Set conn = Server.CreateObject("ADODB.Connection")
conn.open "societàCommerciale","",""
Set Session("??societàCommerciale_conn") = conn
sql = "SELECT Max(IdAcquirente) as Ultimo FROM t_Acquirente"
Set rs = Server.CreateObject("ADODB.Recordset")
rs.Open sql, conn, 3, 3
rs.MoveFirst
IdAcquirente=rs.Fields("Ultimo").Value
%>
    <p> Il tuo IdAcquirente è :<%= IdAcquirente%>
<%
else
%>
    <p> ERRORE nalla digitazione dei dati
<%
end if
End If
%>
    <BR>
    </p>
    <p><font size="5"><b><a href="Lista.asp">Ritorna Lista</a></b></font></p>
    </BODY>
    </HTML>

```

sul Browser apparirà in questo modo:



Note: Sulla pagina l'utente riceve , se i valori immessi sono tutti validi , il suo idAcquirente che dovrà inserire nella pagina lista.Asp

File Conferma.asp (viene aperto quando l'utente clicca bottone Ordina della pagina Lista.asp)

```
<HTML>
<HEAD>
<META HTTP-EQUIV="Content-Type" CONTENT="text/html;charset=windows-1252">
<TITLE>q_Login</TITLE>
</HEAD>
<BODY>

<%

If IsObject(Session("societàCommerciale_conn")) Then
    Set conn = Session("societàCommerciale_conn")
Else
    Set conn = Server.CreateObject("ADODB.Connection")
    conn.open "societàCommerciale","",""
    Set Session("societàCommerciale_conn") = conn
End If

If IsObject(Session("q_Login_rs")) Then
    Set rs = Session("q_Login_rs")
Else
    sql = "SELECT * FROM t_Acquirente WHERE t_Acquirente.IDAcquirente = " & Request.Form(
"IdCliente" )
    Set rs = Server.CreateObject("ADODB.Recordset")
    rs.Open sql, conn, 3, 3
End If

On Error Resume Next

Dim messaggio,IdAcquirente

messaggio="Login kO"

rs.MoveFirst
do while Not rs.eof
    if Request.Form( "Password" ) = Server.HtmlEncode(rs.Fields("Password").Value) then
        messaggio="Login Ok"
        IdAcquirente=Request.Form( "IdCliente" )
    end if
    rs.MoveNext
loop

Response.Write messaggio
dim nessunOrdine
nessunOrdine=0
if messaggio="Login Ok" then

    Dim Stringa1,tmp1,i,KOContatore,Somma1,CopiaStringa1(2)
    iAcc=0
    KOContatore=0
    i=1
    do
        tmp1="T1 "&i
```

```

String1=Request.Form( tmp1 )
if String1 <>" " and String1 <>"0" then
nessunOrdine=1
    CopiaString1(i)=String1
    Response.Write "Pezzi: " & String1 & " Per Prodotto " & i & " /in negozio "
    Dim SedeAcc(100) , QuantAcc(100),Prodotto(100)
    '-----
    Set conn = Server.CreateObject("ADODB.Connection")
    conn.open "societàCommerciale","",""
    Set Session("??societàCommerciale_conn") = conn
    sql = "SELECT t_ProdottoPerSede.Quantità AS SommaQuantitàNegozì ,
t_Sede.IdSede As Sede FROM t_Sede INNER JOIN (t_Prodotto INNER JOIN t_ProdottoPerSede ON
t_Prodotto.IdProdotto=t_ProdottoPerSede.IdProdotto) ON t_Sede.IdSede=t_ProdottoPerSede.IdSede
WHERE t_Prodotto.IdProdotto=" & i & " AND t_Sede.Tipologia=False ORDER BY Quantità DESC"
    Set rs = Server.CreateObject("ADODB.Recordset")
    rs.Open sql, conn, 3, 3
    On Error Resume Next
    rs.MoveFirst
    Somma1=0
    do while (Not rs.eof) and (CInt(Somma1) < CInt(String1))
        Somma1=Somma1 + rs.Fields("SommaQuantitàNegozì").Value
        SedeAcc(iAcc)=Server.HTMLEncode(rs.Fields("Sede").Value)

    QuantAcc(iAcc)=Server.HTMLEncode(rs.Fields("SommaQuantitàNegozì").Value)
        Prodotto(iAcc)=i
        Response.Write CInt(QuantAcc(iAcc)) & " In sede " &
SedeAcc(iAcc) & " , "

        iAcc=iAcc+1
    rs.MoveNext
loop

Response.Write " Risultato: Somma1 = " & Somma1 & " --->"

if (CInt(Somma1) >= CInt(String1)) then
Response.Write "OK"
else
Response.Write "KO"
KOContatore=1
iAcc=0
end if
'-----

%>
<BR>
<HR>
<%
end if
i=i+1
loop while i<10

if KOContatore > 0 then
%>
<p><b><font color="#FF0000" size="5">Avviso uno dei prodotti non è presente nei
negozi nella quantità richiesta!</font></b></p>
<p><font size="5" color="#000080"><b>Cosa vuoi fare?</b></font></p>
<ul>
<li><a href="Magazini.asp">Richiedere il prodotto anche ai magazzini</a></li>
<li><a href="http://localhost/Lista.asp">annullare l'ordine</a></li>

```



```
<%
else
  if nessunOrdine = 1 then
    %>
    <p><font size="4">Ordine effettuato.</font></p>
    <p><b><font size="5" color="#FF0000">Il prodotto Ordinato arriverà entro 24 ore!</font></b></p>
    <%
      Response.Write "" & IdAcquirente
    '
      -----
      Set conn = Server.CreateObject("ADODB.Connection")
      conn.open "societàCommerciale", "", ""
      Set Session("??societàCommerciale_conn") = conn
      sql = "INSERT INTO t_Ordine (IdAcquirente, DataOrdine ) VALUES( " & IdAcquirente & ",
Now() ) "

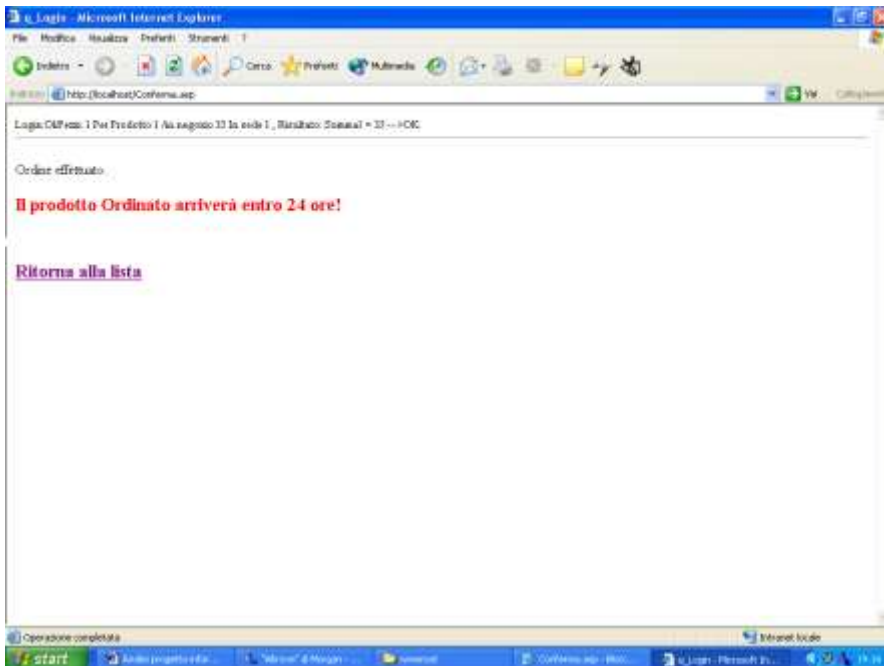
      Set rs = Server.CreateObject("ADODB.Recordset")
      rs.Open sql, conn, 3, 3
    '-----
    'Per saper l'id ordine ....
    '-----
      Set conn = Server.CreateObject("ADODB.Connection")
      conn.open "societàCommerciale", "", ""
      Set Session("??societàCommerciale_conn") = conn
      sql = "SELECT Max(IdOrdine) as Ultimo FROM t_Ordine"
      Set rs = Server.CreateObject("ADODB.Recordset")
      rs.Open sql, conn, 3, 3
      rs.MoveFirst
      IdOrdine=rs.Fields("Ultimo").Value
    '-----
    Response.Write " L'IdOrdine è = a: " & IdOrdine & ";"
      dim sommaPezzi,tmp,prodotto Vecchio
      i=0
      sommaPezzi=0
      prodotto Vecchio=0
      do
        if prodottoVecchio <> Prodotto(i) then sommaPezzi=0
          sommaPezzi=sommaPezzi + QuantAcc(i)
          if sommaPezzi > CInt(CopiaStringa1(Prodotto(i))) then QuantAcc(i)= QuantAcc(i) -
(sommaPezzi-CopiaStringa1(Prodotto(i)))
          Response.Write CInt(QuantAcc(i)) & " In sede " & SedeAcc(i) & " di prodotto" & Prodotto(i)
& " , "
          'Eliminazione
          Set conn = Server.CreateObject("ADODB.Connection")
          conn.open "societàCommerciale", "", ""
          Set Session("??societàCommerciale_conn") = conn
          sql = "UPDATE t_ProdottoPerSede SET Quantità = Quantità-" & CInt(QuantAcc(i)) & " WHERE
IdSede=" & SedeAcc(i)& " And IdProdotto=" & Prodotto(i)
          Set rs = Server.CreateObject("ADODB.Recordset")
          rs.Open sql, conn, 3, 3
          prodottoVecchio= Prodotto(i)
        '
        '-----
      'Per agg in ordine per prodotto
      Set conn = Server.CreateObject("ADODB.Connection")
      conn.open "societàCommerciale", "", ""
      Set Session("??societàCommerciale_conn") = conn
```

```

sql = "INSERT INTO t_OrdinePerProdotto ( IdProdotto, IdSede, Quantità, IdOrdine ) VALUES(" &
Prodotto(i) & "," & SedeAcc(i) & "," & CInt(QuantAcc(i)) & "," & IdOrdine & ")"
Set rs = Server.CreateObject("ADODB.Recordset")
rs.Open sql, conn, 3, 3
'-----
'-----
i=i+1
loop while i<iAcc
else
%>
<p><b><font size="5" color="#FF0000">Nessun ordine!</font></b></p>
<%
end if
'Response.Write "--> -->--> --> --> --> -->-->--> --> --> --> --> "
end if
end if
%>
</TBODY>
</TFOOT></TFOOT>
</TABLE>
<p><b><font size="5"><a href="Lista.asp">Ritorna alla lista</a></font></b></p>
</BODY>
</HTML>

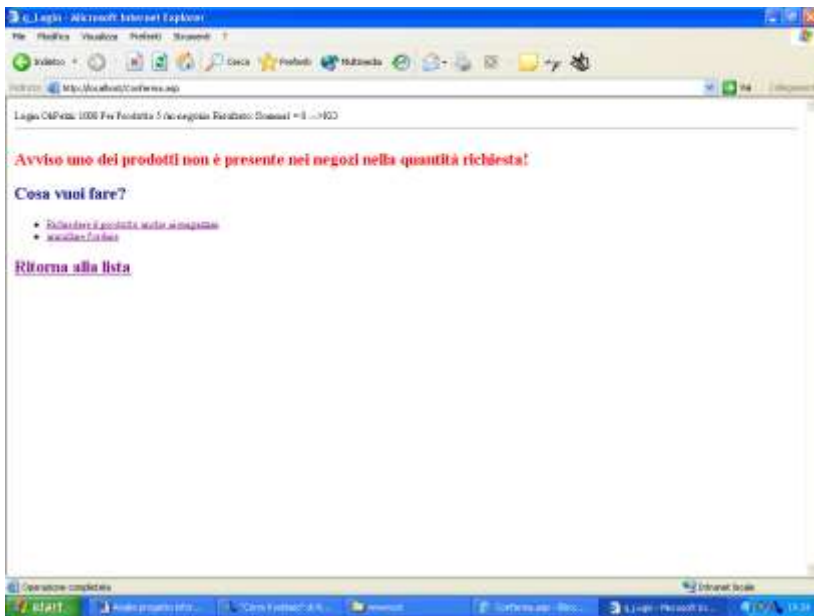
```

che sul Browser apparirà in questo modo:



se i prodotti ordinati sono **tutti presenti nei negozi** .

Oppure ,in caso contrario,:



In questo modo l'utente potrà annullare l'ordine , o richiedere il prodotto anche ai magazzini

Note: se tutti i prodotti ordinati sono presenti nei negozi viene effettuato in modo trasparente all'utente un ordine , cioè viene aggiunto un nuovo record alla tabella t_ordini con l'id del acquirente e la data attuale.

File Magazini.asp (viene aperto quando l'utente clicca sul testo "Richiedere il prodotto anche ai magazzini" della pagina precedente)

Note:Incompleta.

Ecco l'elenco delle query da utilizzare:

Q_1(Lista fattorino):

```
SELECT t_Acquirente.Indirizzo AS Destinatario, t_Sede.Indirizzo AS Mittente, t_Ordine.DataOrdine,
      t_OrdinePerProdotto.Quantità AS Quantità, t_OrdinePerProdotto.IdProdotto
FROM t_Acquirente INNER JOIN (t_Sede INNER JOIN (t_Ordine INNER JOIN t_OrdinePerProdotto ON
t_Ordine.IdOrdine=t_OrdinePerProdotto.IdOrdine) ON t_Sede.IdSede=t_OrdinePerProdotto.IdSede) ON
t_Acquirente.IDAcquirente=t_Ordine.IdAcquirente;
```

Q_2(Lista prodotti):

```
SELECT IdCategoria,marca , prezzo
FROM t_Prodotto
WHERE prezzo >= [minimo ] and prezzo<= [ massimo]
GROUP BY IdCategoria,marca , prezzo;
```

Q_3(aggiornamento automatico scorte in magazzino , dato l'idsede e l'id magazzino):

```
UPDATE t_ProdottoPerSede SET Quantità = Quantità-[inserisci quantità]
WHERE IdSede=[Inserisci IdSede] And IdProdotto=[Inserisci id Prodotto];
```

Q_4(aggiunta nuovo utente)

```
INSERT INTO t_Acquirente ( Nome, Cognome, DataNascita, [Password], Telefono, [CodFisc-  
RagioneSociale], Indirizzo )
```

```
SELECT [NomeUtente] AS Nome, [CognomeUtente] AS Cognome, [dataUtente] AS data, [PasswordUtente]  
AS [Password], [TelefonoUtente] AS Telefono, [CodFiscaleUtente] AS CodFiscale, [IndirizzoUtente] AS  
Indirizzo;
```

Verrà creato un report per la lista fattorino , utilizzando la query Q_1 , del tipo:

The screenshot shows a report interface for 't_Sede'. It features a search filter section with two input fields: 'Cognome' and 'Cognome'. Below the filters is a table with the following columns: 'Militare', 'Militare', 'Grado/Grado', 'Data/Ordine', and 'Quantita'. The table contains two main sections of data, each with a red header bar. The first section has a header 'Luca Manno' and the second section has a header 'Giovanni'. The data rows include numerical values and dates.

Militare	Militare	Grado/Grado	Data/Ordine	Quantita
Luca Manno				
			170/0200 10-9	00
			170/0200 11-9	1
			170/0200 12-9	00
			170/0200 13-9	00
			170/0200 14-9	00
			170/0200 15-9	00
			170/0200 16-9	00
			170/0200 17-9	00
			170/0200 18-9	00
			170/0200 19-9	00
			170/0200 20-9	00
			170/0200 21-9	00
			170/0200 22-9	00
			170/0200 23-9	00
			170/0200 24-9	00
			170/0200 25-9	00
			170/0200 26-9	00
			170/0200 27-9	00
			170/0200 28-9	00
			170/0200 29-9	00
			170/0200 30-9	00
			170/0200 31-9	00
			170/0200 32-9	00
			170/0200 33-9	00
			170/0200 34-9	00
			170/0200 35-9	00
			170/0200 36-9	00
			170/0200 37-9	00
			170/0200 38-9	00
			170/0200 39-9	00
			170/0200 40-9	00
			170/0200 41-9	00
			170/0200 42-9	00
			170/0200 43-9	00
			170/0200 44-9	00
			170/0200 45-9	00
			170/0200 46-9	00
			170/0200 47-9	00
			170/0200 48-9	00
			170/0200 49-9	00
			170/0200 50-9	00
			170/0200 51-9	00
			170/0200 52-9	00
			170/0200 53-9	00
			170/0200 54-9	00
			170/0200 55-9	00
			170/0200 56-9	00
			170/0200 57-9	00
			170/0200 58-9	00
			170/0200 59-9	00
			170/0200 60-9	00
			170/0200 61-9	00
			170/0200 62-9	00
			170/0200 63-9	00
			170/0200 64-9	00
			170/0200 65-9	00
			170/0200 66-9	00
			170/0200 67-9	00
			170/0200 68-9	00
			170/0200 69-9	00
			170/0200 70-9	00
			170/0200 71-9	00
			170/0200 72-9	00
			170/0200 73-9	00
			170/0200 74-9	00
			170/0200 75-9	00
			170/0200 76-9	00
			170/0200 77-9	00
			170/0200 78-9	00
			170/0200 79-9	00
			170/0200 80-9	00
			170/0200 81-9	00
			170/0200 82-9	00
			170/0200 83-9	00
			170/0200 84-9	00
			170/0200 85-9	00
			170/0200 86-9	00
			170/0200 87-9	00
			170/0200 88-9	00
			170/0200 89-9	00
			170/0200 90-9	00
			170/0200 91-9	00
			170/0200 92-9	00
			170/0200 93-9	00
			170/0200 94-9	00
			170/0200 95-9	00
			170/0200 96-9	00
			170/0200 97-9	00
			170/0200 98-9	00
			170/0200 99-9	00
			170/0200 100-9	00
			170/0200 101-9	00
			170/0200 102-9	00
			170/0200 103-9	00
			170/0200 104-9	00
			170/0200 105-9	00
			170/0200 106-9	00
			170/0200 107-9	00
			170/0200 108-9	00
			170/0200 109-9	00
			170/0200 110-9	00
			170/0200 111-9	00
			170/0200 112-9	00
			170/0200 113-9	00
			170/0200 114-9	00
			170/0200 115-9	00
			170/0200 116-9	00
			170/0200 117-9	00
			170/0200 118-9	00
			170/0200 119-9	00
			170/0200 120-9	00
			170/0200 121-9	00
			170/0200 122-9	00
			170/0200 123-9	00
			170/0200 124-9	00
			170/0200 125-9	00
			170/0200 126-9	00
			170/0200 127-9	00
			170/0200 128-9	00
			170/0200 129-9	00
			170/0200 130-9	00
			170/0200 131-9	00
			170/0200 132-9	00
			170/0200 133-9	00
			170/0200 134-9	00
			170/0200 135-9	00
			170/0200 136-9	00
			170/0200 137-9	00
			170/0200 138-9	00
			170/0200 139-9	00
			170/0200 140-9	00
			170/0200 141-9	00
			170/0200 142-9	00
			170/0200 143-9	00
			170/0200 144-9	00
			170/0200 145-9	00
			170/0200 146-9	00
			170/0200 147-9	00
			170/0200 148-9	00
			170/0200 149-9	00
			170/0200 150-9	00
			170/0200 151-9	00
			170/0200 152-9	00
			170/0200 153-9	00
			170/0200 154-9	00
			170/0200 155-9	00
			170/0200 156-9	00
			170/0200 157-9	00
			170/0200 158-9	00
			170/0200 159-9	00
			170/0200 160-9	00
			170/0200 161-9	00
			170/0200 162-9	00
			170/0200 163-9	00
			170/0200 164-9	00
			170/0200 165-9	00
			170/0200 166-9	00
			170/0200 167-9	00
			170/0200 168-9	00
			170/0200 169-9	00
			170/0200 170-9	00
			170/0200 171-9	00
			170/0200 172-9	00
			170/0200 173-9	00
			170/0200 174-9	00
			170/0200 175-9	00
			170/0200 176-9	00
			170/0200 177-9	00
			170/0200 178-9	00
			170/0200 179-9	00
			170/0200 180-9	00
			170/0200 181-9	00
			170/0200 182-9	00
			170/0200 183-9	00
			170/0200 184-9	00
			170/0200 185-9	00
			170/0200 186-9	00
			170/0200 187-9	00
			170/0200 188-9	00
			170/0200 189-9	00
			170/0200 190-9	00
			170/0200 191-9	00
			170/0200 192-9	00
			170/0200 193-9	00
			170/0200 194-9	00
			170/0200 195-9	00
			170/0200 196-9	00
			170/0200 197-9	00
			170/0200 198-9	00
			170/0200 199-9	00
			170/0200 200-9	00
			170/0200 201-9	00
			170/0200 202-9	00
			170/0200 203-9	00
			170/0200 204-9	00
			170/0200 205-9	00
			170/0200 206-9	00
			170/0200 207-9	00
			170/0200 208-9	00
			170/0200 209-9	00
			170/0200 210-9	00
			170/0200 211-9	00
			170/0200 212-9	00
			170/0200 213-9	00
			170/0200 214-9	00
			170/0200 215-9	00
			170/0200 216-9	00
			170/0200 217-9	00
			170/0200 218-9	00
			170/0200 219-9	00
			170/0200 220-9	00
			170/0200 221-9	00
			170/0200 222-9	00
			170/0200 223-9	00
			170/0200 224-9	00
			170/0200 225-9	00
			170/0200 226-9	00
			170/0200 227-9	00
			170/0200 228-9	00
			170/0200 229-9	00
			170/0200 230-9	00
			170/0200 231-9	00
			170/0200 232-9	00
			170/0200 233-9	00
			170/0200 234-9	00
			170/0200 235-9	00
			170/0200 236-9	00
			170/0200 237-9	00
			170/0200 238-9	00
			170/0200 239-9	00
			170/0200 240-9	00
			170/0200 241-9	00
			170/0200 242-9	00
			170/0200 243-9	00
			170/0200 244-9	00
			170/0200 245-9	00
			170/0200 246-9	00
			170/0200 247-9	00
			170/0200 248-9	00
			170/0200 249-9	00
			170/0200 250-9	00
			170/0200 251-9	00
			170/0200 252-9	00
			170/0200 253-9	00
			170/0200 254-9	00
			170/0200 255-9	00
			170/0200 256-9	00
			170/0200 257-9	00
			170/0200 258-9	00
			170/0200 259-9	00
			170/0200 260-9	00
			170/0200 261-9	00
			170/0200 262-9	00
			170/0200 263-9	00
			170/0200 264-9	00
			170/0200 265-9	00
			170/0200 266-9	00
			170/0200 267-9	00
			170/0200 268-9	00
			170/0200 269-9	00
			170/0200 270-9	00
			170/0200 271-9	00
			170/0200 272-9	00
			170/0200 273-9	00
			170/0200 274-9	00
			170/0200 275-9	00
			170/0200 276-9	00
			170/0200 277-9	00
			170/0200 278-9	00
			170/0200 279-9	00
			170/0200 280-9	00
			170/0200 281-9	00
			170/0200 282-9	00
			170/0200 283-9	00
			170/0200 284-9	00
			170/0200 285-9	00
			170/0200 286-9	00
			170/0200 287-9	00
			170/0200 288-9	00
			170/0200 289-9	00
			170/0200 290-9	00
			170/0200 291-9	00
			170/0200 292-9	00
			170/0200 293-9	00
			170/0200 294-9	00